



Groupe Élémentaire



Assemblée des directeurs
d'IREM



Le groupe élémentaire : un « gros groupe »

- 2 enseignantes-chercheuses : Anne Cortella, Floriane Wozniak
- 2 conseillères pédagogiques : Corinne Gruel (CPD), Crystèle Pouget (CPC)
- 4 professeurs des écoles chargés de formation (RMC) : Sonia Bayle, Sophie Gastal, Hervé Gensac, Laetitia Granier
- 9 autres professeurs des écoles : Samuel Causse, Virginie Dalmayrac, Deva Dauriac, Caroline Grenier, Émilie Jaudon, Matthieu Lafon, Céline Mathieu, Laure Prat, Florence Valour.

Et aussi une professeur spécialisée (Ulis) que l'on arrive plus à faire venir aux réunions... Sylvie Passet.

Des classes de REP+, des classes rurales, des classes « de ville »...

Le groupe élémentaire : un fonctionnement original

- Représentation de tout le département et des cycles 2 et 3, en lien avec le Pôle d'expertise Mathématique 34, auquel les travaux sont rapportés.
- Réunions sous forme de stages de formation : 2x2 jours pendant lesquels les enseignants sont remplacés dans leur classe
- Quelques réunions en plus sur des mercredis + visites nombreuses par les EC, CPC, CPD, RMC.
- Peu de souplesse (soumis aux dispo des remplaçants)
- Des journées très efficaces
- Une partie des journées consacrée à des apports...

Objectifs

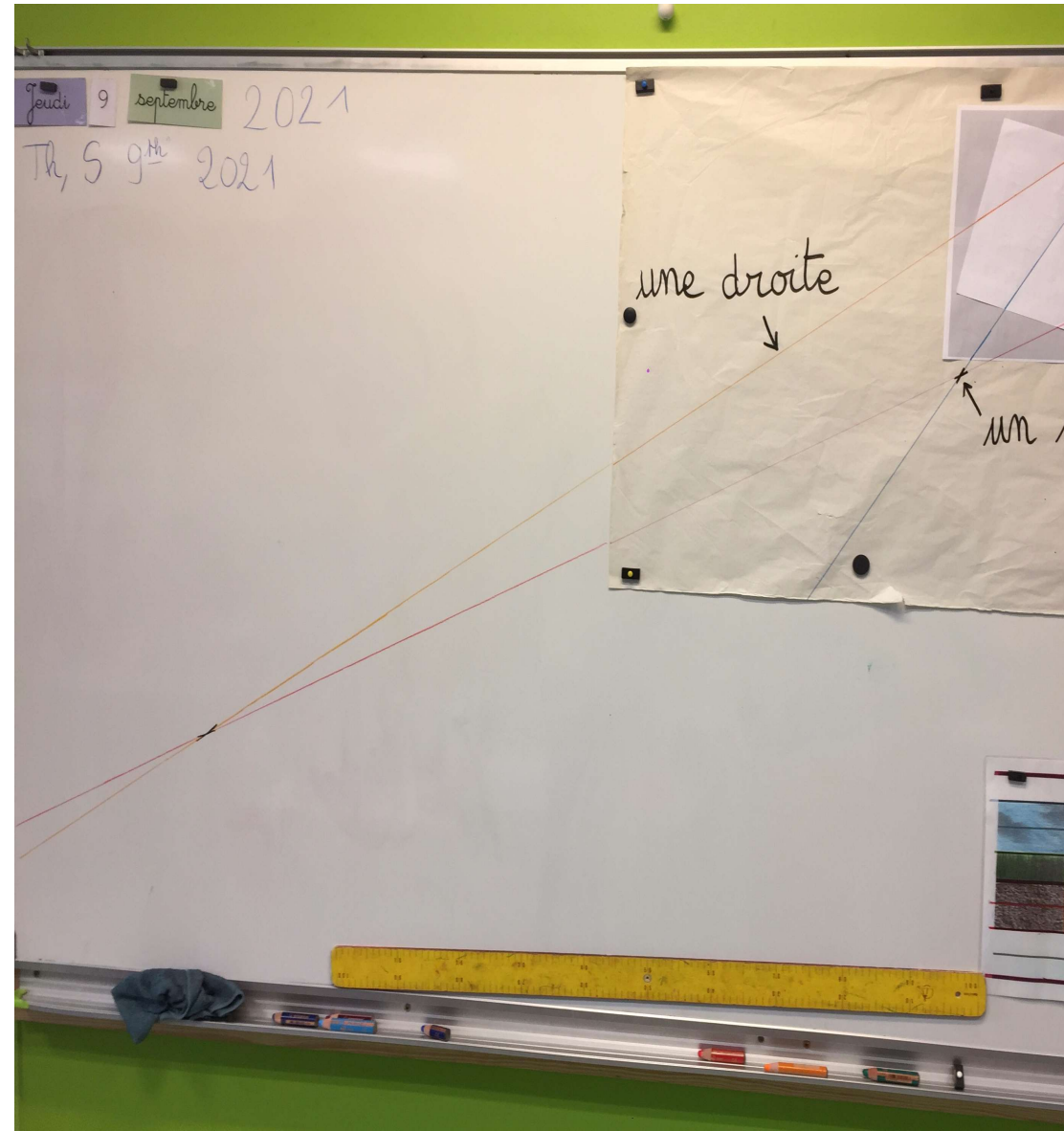
- **Production de séquences** pour les enseignants de cycles 2 et 3
- **Dissémination directe** des productions
 - Par les nombreux formateurs du groupe vers étudiants/profs
 - Par l'intermédiaire du pôle d'expertise vers CPC
 - Par la formation de formateurs vers CPC/RMC de l'académie
- **Dissémination plus large**
 - Mises en ligne sur le site de l'IRES
 - Colloques (COPIRELEM), séminaires, rencontres
 - Une séquence conseillée par le ministère (lettre de rentrée 2021)...
 - Séquence pour la Banque de Séquences Didactiques (Canope)

Cycle 2 : De la géométrie à partir d'instruments : droites alignement

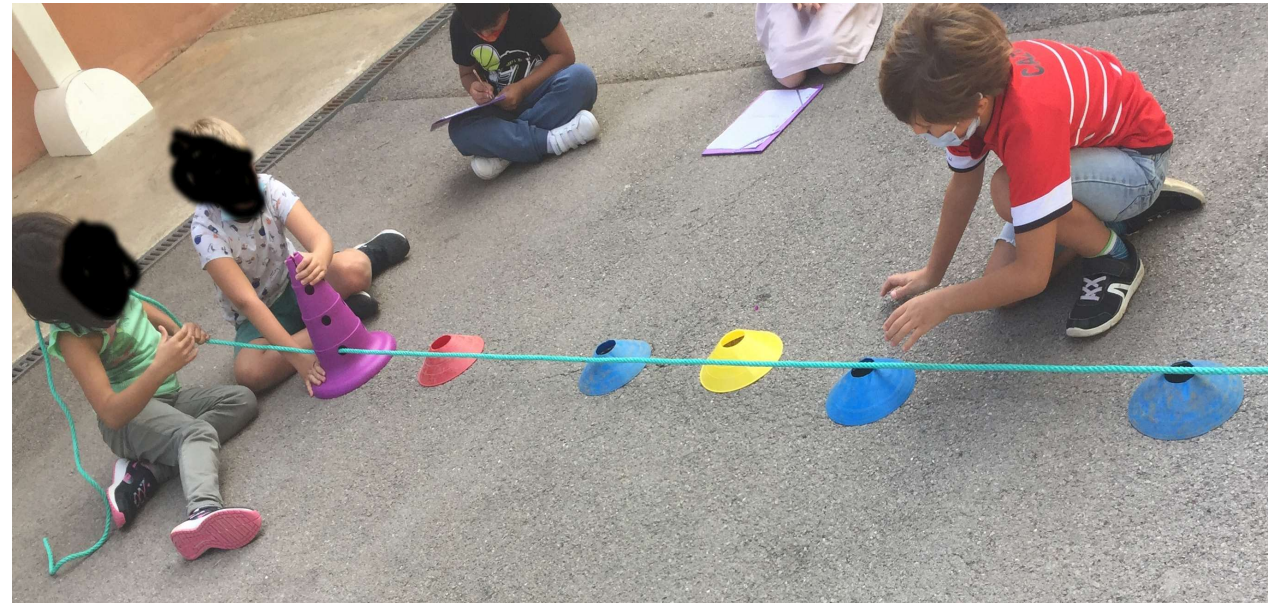
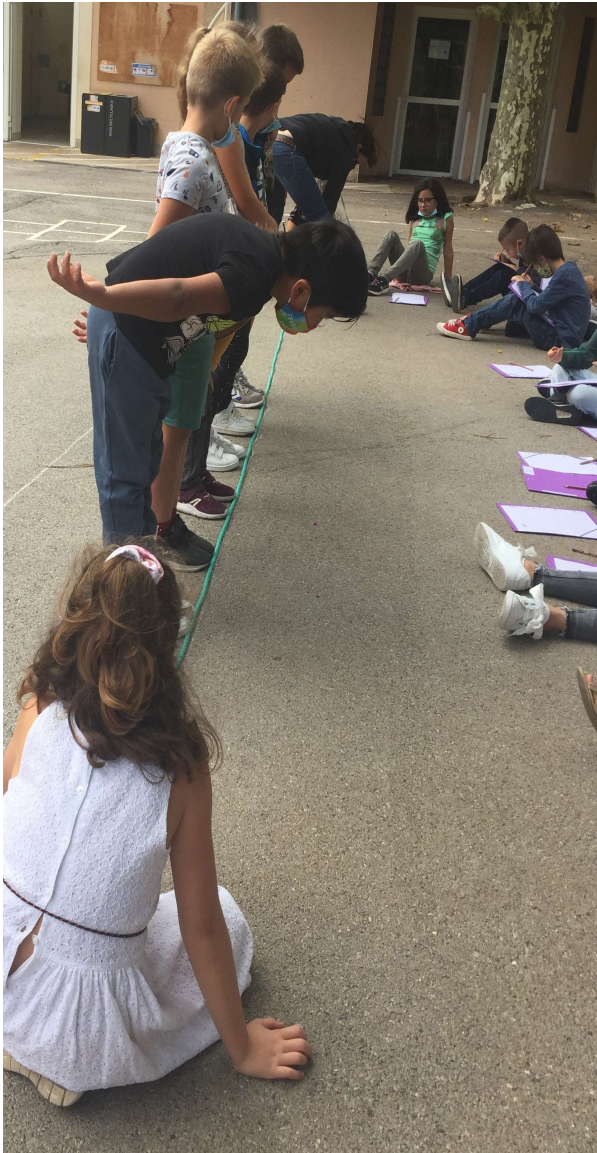
Constat : manque de
richesse dans les manuels,
ressources

Proposition d'une séquence
utilisant la règle non
graduée, le pliage, la ficelle
pour introduire les notions
de

- Droite et lignes
- Points
- Points alignés
- Objets alignés



Cycle 2 : De la géométrie à partir d'instruments : droites, alignement



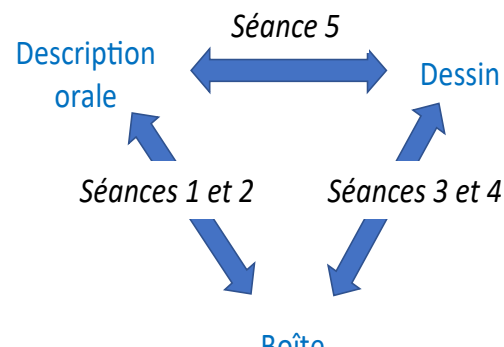
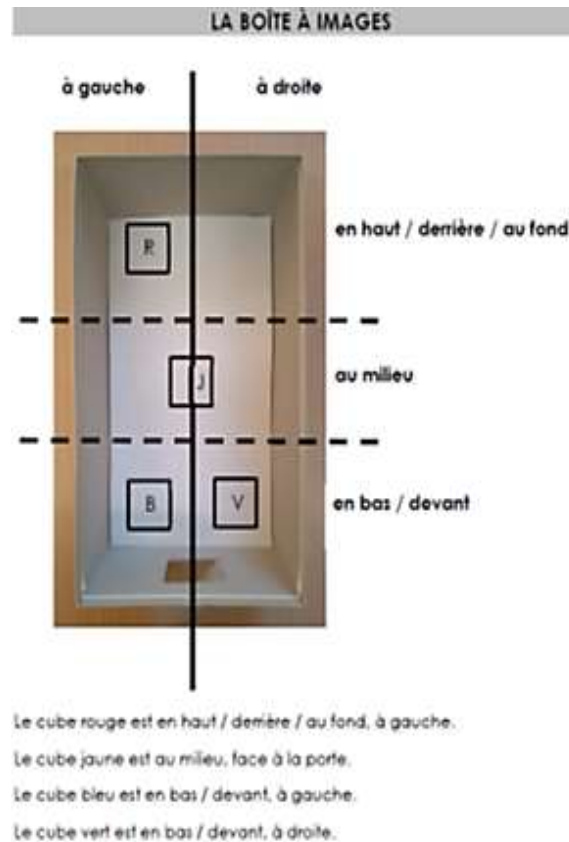
Cycle 2 : Se repérer - la boîte à image

- Idée issue de la recherche en didactique (Québec) : séquence présentée au colloque de la COPIRELEM
- Appropriation par le groupe
- Tests en CP, CE1, Ulis (inclusion scolaire)



Cycle 2 : Se repérer - la boîte à image

- Mise en place de vocabulaire de positionnement relatif, prise de repères, tracés de plans, descriptions de plans.
- Beaucoup de travail à l'oral + manipulation



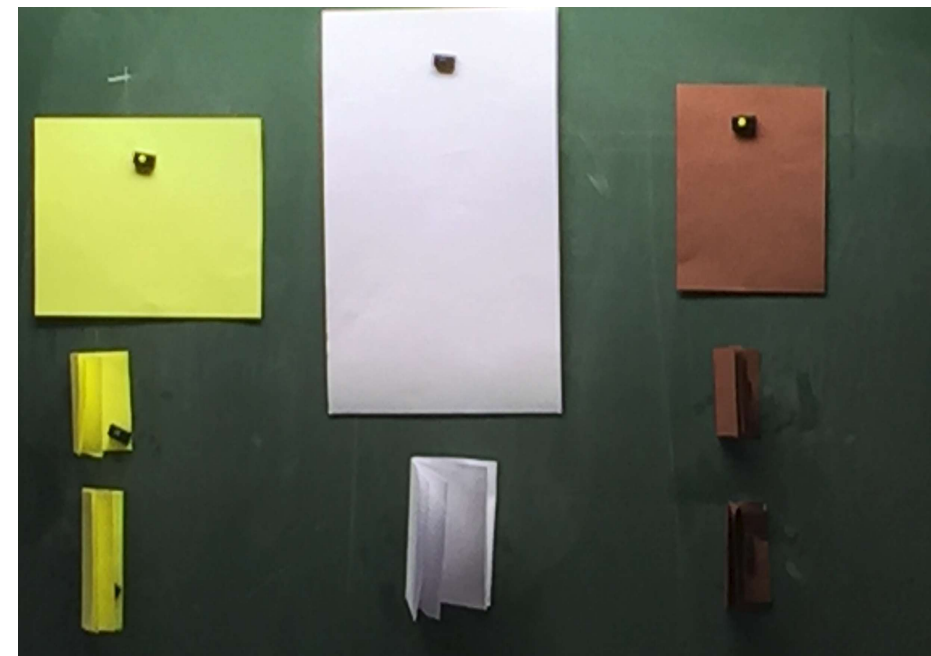
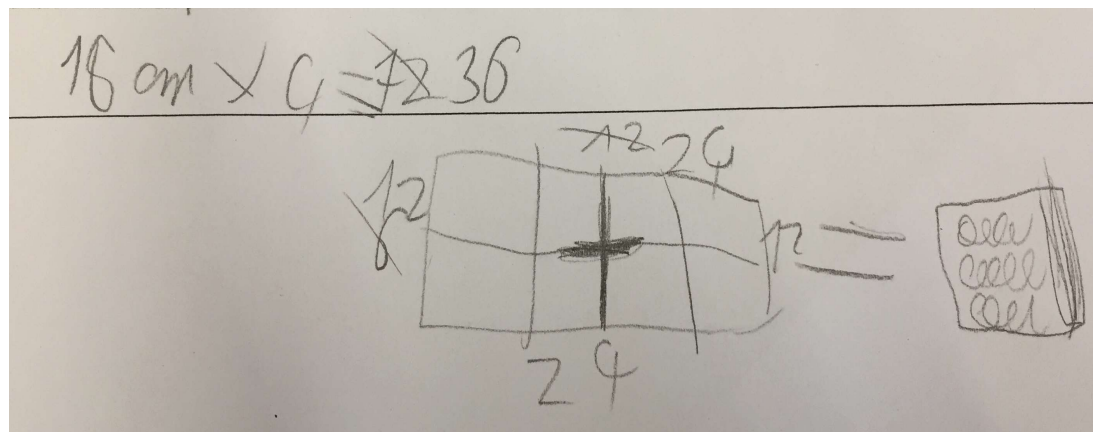
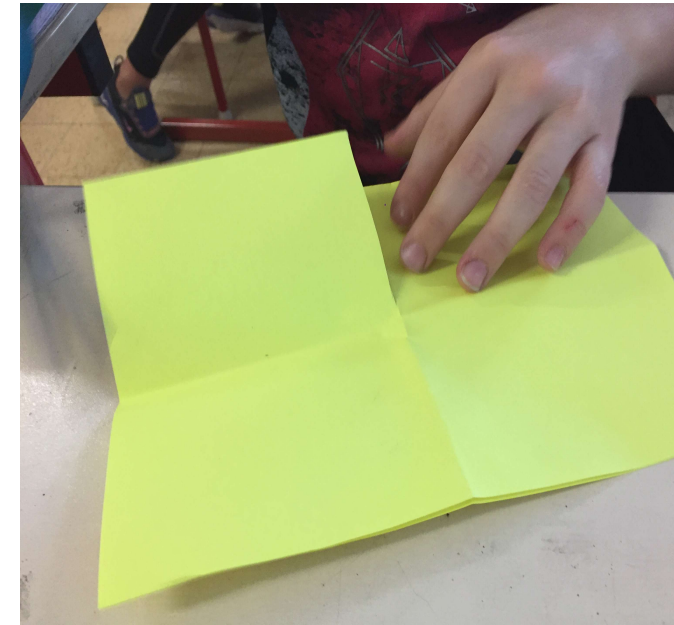
Cycle 2 : Se repérer - la boîte à image

- Document en phase de test terminal
- Communication février 2023 aux « mercredis de l'APMEP
- Préparation d'une mise en ligne avec explications, filmé par des professionnels pour la BSD (tournage prévu en mars, interviews en mai)
- Proposition d'atelier pour le colloque de la COPIRELEM 2023

Cycle 3 : modéliser – Le livre

Modélisation à partir d'une manipulation : un pliage et découpage.

Les élèves sont amenés à modéliser les liens entre les dimensions d'un livre et celles de la feuille pliée.

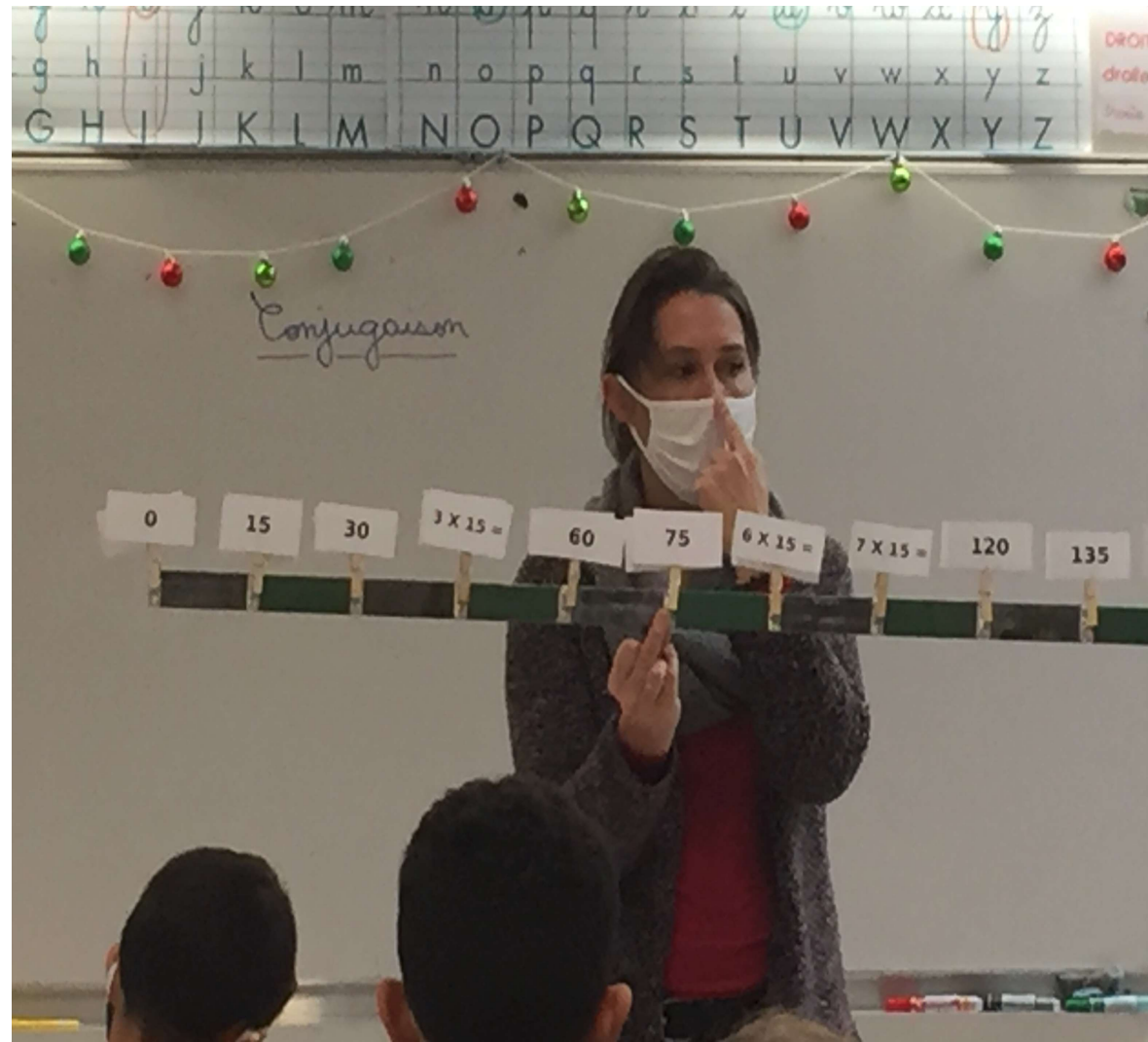


Cycle 3 : modéliser – Le livre

- Communication au colloque de la COPIRELEM 2022 (coll avec actes)
- Présenté par Émilie Jaudon, Crystèle Pouget et Floriane Wozniak
- Encore en phase de test.

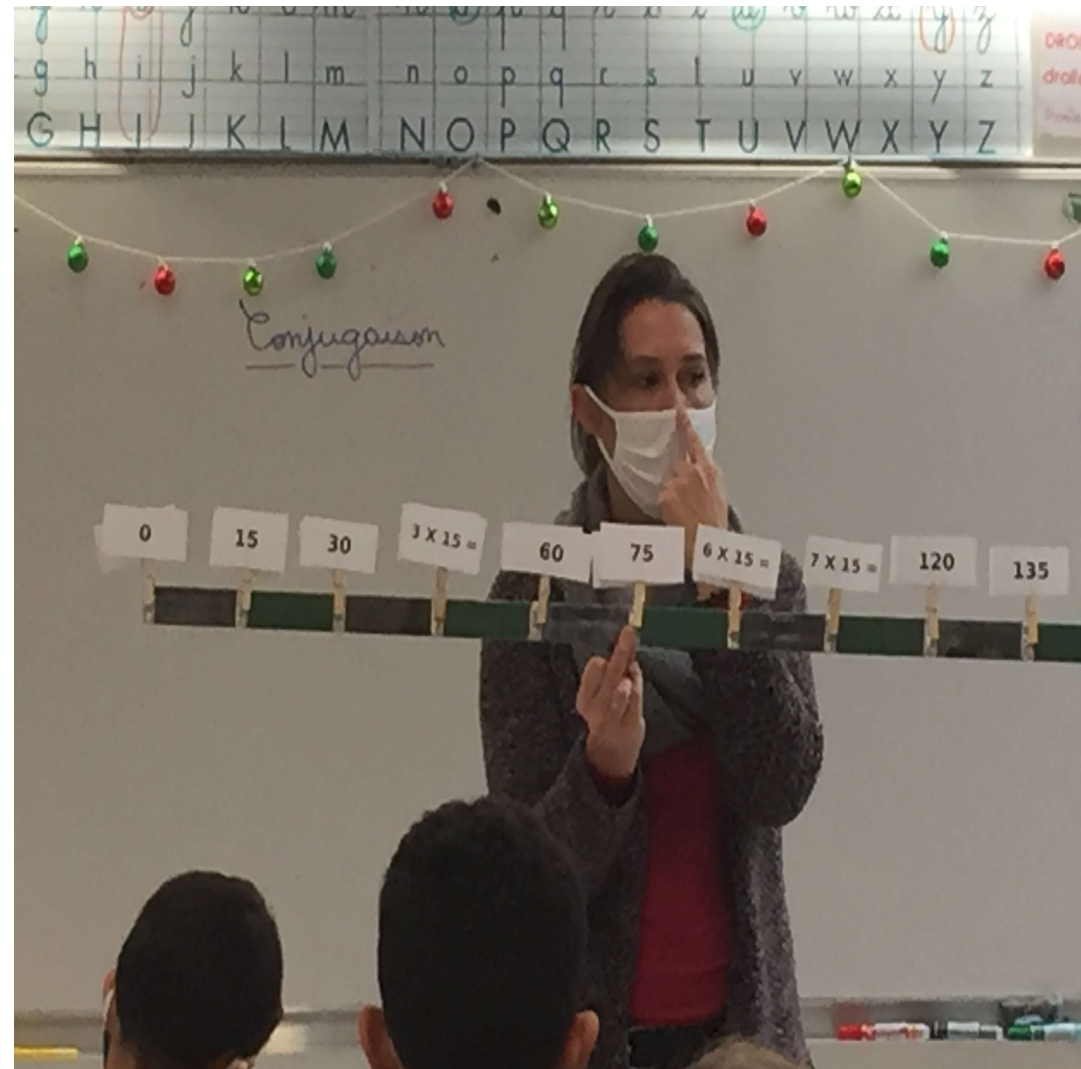
Cycles 2 et 3 : du bâton à l'horloge

- Part d'un protocole d'apprentissage des tables proposée par Jill Mansergh :
le **Number stick**.
- Première étape d'utilisation développée sur chacun des niveaux à partir du CE1 pour **construire et apprendre** les tables.
- Tables usuelles en cycle 2



Cycles 2 et 3 : du bâton à l'horloge

- Insertion dans l'apprentissage de la table de Pythagore en cycle 2
- Utilisation pour mémoriser d'autres faits numériques (multiples des diviseurs de 100, de 60)
- Passage à l'horloge (graduée en 12 multiples de 5)
- Lien entre minutes et fractions simples de l'heure en cycle 2
- Lecture de l'heure et calculs de durées en cycle 3.



Nouveaux travaux

Objectif : proposer une progression sur le repérage sur l'ensemble des niveaux

Cahier des charges :

- Utiliser les séquences produites précédemment travaillant le repérage
- Utiliser des situations de référence reconnues
- Lien avec les autres domaines scolaires (EPS, histoire, géographie...)